

# De blanke wapens van de Frans-Nederlandse marine

Al heel snel nadat Erfprins Willem Frederik op 30 november 1813 in Scheveningen voet aan wal zette werden er initiatieven genomen om de marine (althans, wat daar van over was) weer op de been te brengen, na de periode van inlijving van Nederland in het Franse Keizerrijk. Volgens de traditie (en de marine hangt erg aan traditie...) wordt als geboortedatum van de Koninklijke Marine aangehouden 7 december 1813. Echter, pas bij het tekenen van het Eerste Verdrag van Parijs, op 30 mei 1814, werd formeel, als uitvoering van artikel 15 van dat verdrag, een aantal van 12 grotere schepen uit de voormalige Keizerlijke Franse marine aan Nederland overgedragen, te weten 9 linijschepen, 2 fregatten en 1 brik, compleet uitgerust. Op deze wijze kwam een fors aantal puur Franse blanke wapens in de Nederlandse sterkte. Ik wil proberen aan te geven hoe deze Franse wapens als Nederlands te herkennen zijn.

## De Scheepssabel No.1

De Franse entersabel met de kenmerkende zwartgelakte volle ijzeren handbescherming (informeel aangeduid als "de pollepel", red.) werd in de Nederlandse bewapening opgenomen onder de benaming Scheepssabel No.1, gelijk aan de in opdracht van Nederland aangemaakte entersabels van dat model.

## Hoeveel sabels spreken we over?

Uit een Franse staat uit 1828, waar ook de bewapening van de oudere schepen wordt genoemd, kunnen we opmaken dat het aantal entersabels dat aan boord was afhang van de grootte van het schip. Bij linijschepen varieerde het aantal van 210 entersabels voor de linijschepen van 120 stukken geschut tot 130 sabels voor een schip met 74 stukken. De linijschepen die aan Nederland werden overgedragen waren zeker niet alle van de grootste soort. De Amsterdam was, bijvoorbeeld, een schip van 80 stukken en zou volgens bovengenoemde staat 156 entersabels aan boord gehad moeten hebben.

Een (zeer) ruwe schatting levert dan op: 9 maal (gemiddeld) 170 sabels, plus voor de 2 fregatten (gemiddeld) 73, plus voor de brik (gemiddeld) 25 sabels. Met hooguit enkele honderden in andere schepen en wal-etablisementen geeft dat een aantal van om en nabij de 2000 stuks. Daarbij ga ik er dus min of meer van uit dat de bewapening van de Franse schepen bestond uit in Frankrijk aangemaakte modellen en dat is ook nog maar de vraag.

## Welke modellen spreken we over?

We kunnen er rustig van uit gaan dat Frankrijk, zeker na de verliezen van de Frans-Spaanse vloot bij Trafalgar in 1804, alles wat aan scheepsbewapening nog voorhanden was heeft ingezet, inclusief oudere modellen van wapens. Dit lijkt te worden bevestigd door een Frans reglement uit 1828 waarin de bij de Franse marine nog in gebruik zijnde handwapens verdeeld werden in 3 klassen:

- Franse wapens volgens model niet ouder dan An 9
  - Franse wapens anders dan de 1e klasse en buitenlandse (buit)wapens die niet sterk afwijken van het Franse model
  - afwijkende buitenlandse wapens
- Uit praktische overwegingen ga ik er toch maar van uit dat de entersabels hoofdzakelijk bestonden uit de volgende modellen, alle met de ijzeren handbescherming:

## Sabre de bord Modèle An 9 (1800-1801)

Op de rug gemerkt: Mfcture de Klingenthal Coulaux Frères Entreprs. Klinglengte 65 cm, klingbreedte op de ricasso 5,1 cm en een kromming (pijlhoogte) van 2,3 cm. Meestal met een klein ankertje, het acceptatiemerk van de Franse marine, op de ricasso (zie afb. 1); slechts zelden met een gegraveerd anker op de kling (schuin of recht). Dit model is uiterst zeldzaam, zelfs in die mate dat in de literatuur geen afbeelding van een schede te vinden is.



1. Frans Marine-acceptatie ankertje op entersabel en enterbijl

## Sabre de bord Modèle An 10 (1801-1802)

In de oorspronkelijke uitvoering had dit wapen een langere kling (75 cm), bij een breedte op de ricasso van 3,9 cm en een kromming van 2 cm. Deze sabels waren alle voorzien van een op beide zijden van de kling gegraveerd anker echter, al vóór 1804 werden de kling ingekort tot ongeveer 67 cm.



2. Franse entersabel M. An 11 (uit Pétard 2006)

## Sabre de bord Modèle An 11 (1802-1803)

Dit is tot 1833 het meest voorkomende model van de Franse entersabel (afb.2). De klinglengte veranderde naar 67,65 cm, bij een breedte op de ricasso van 3,65 cm en een pijlhoogte van 1,65 cm. Een behoorlijk rechte kling dus. Volgens opgave van Pétard (2006) zou het gegraveerde anker op de kling recht staan maar mijn ervaring is dat er ook zijn die schuin staan (als de in Nederlandse dienst gekomen wapens niet overgegraveerd zijn natuurlijk).

## Algemeen

De wapens dragen de Franse militair-fiscale stempels behorend bij het jaar van aanmaak. De stempeling van Klingenthal, de entrepreneurs, directeurs, controleurs en réviseurs is te vinden op <http://users.skynet.be/euro-swords/klingenthal.htm> en <http://klingenthal.chez.com> Vanaf 1 april 1810 werden op de rug van de kling het jaartal en de maand van aanmaak aangegeven, bijvoorbeeld Mfcture Imple du Klingenthal Septembre 1813 (in Pétard 2006) en Mfcture Imple du Klingenthal Juin 1812 (exemplaar in het Rijksmuseum onder nummer NG-MC-739). Op grotere militaria beurzen komt men vaak replica's van Franse entersabels tegen van het Model An 11 dus let op!

## Hoe Nederlandse exemplaren van de Franse sabels te herkennen

- In de eerste plaats dienen maand en jaartal van productie en de controleurstempelings natuurlijk te liggen vóór het tijdstip van de overdracht van de Franse schepen aan Nederland, te weten mei 1814.
- Tijdens hun leven in Nederlandse dienst is een aantal Franse sabels voorzien van een Nederlands controleurstempel. Dit zou geweest kunnen zijn bij enigerlei reparatie of bij opname van de sabel in een bestand (bijvoorbeeld een modellenkamer) maar zelf denk ik vooral aan controle op afkeuringsmaten van het wapen hoewel ik voor de marine nog nergens een aanwijzing gevonden heb voor een dergelijke keuring. Zelfs in de specifieke handleidingen kan ik de afkeuringseisen niet vinden (bijvoorbeeld in "Handleiding voor het verrichten van herstellingen aan draagbare wapenen der Koninklijke Nederlandsche Marine", 2e druk, 's Gravenhage 1898). In Pétard (2006) staan wel de afkeuringseisen zoals ze voor dit wapen in Frankrijk zelf werden gehanteerd. Het controleursmerk werd aangebracht op de onderkant van de stootplaat aan de draagzijde. Omdat het een klein merk is (3 mm) op een ruw-zwart gelakte ondergrond is het merk vaak moeilijk te zien en ook moeilijk te fotograferen. Hetzelfde merk werd dan ook aangebracht op de bovenkant van de haakband aan de voorzijde (afb.3).
- De wapens die voorzien zijn van de voor Nederland geldende wapennummers op de stootplaat (zie Hof 2000). Het is me niet gelukt een Frans-Nederlandse entersabel te vinden met deze nummering om aan u te presenteren.
- Franse sabels kunnen als Nederlands geclassificeerd worden als ze aantoonbaar uit een Nederlands bestand komen. Dit criterium is natuurlijk erg tricky, immers elk wapen heeft zo zijn eigen verhaal. Zo heeft elke Friese oudheidskamer het "echte" zwaard van de volksheld Grote Pier....Maar toch een voorbeeld van dit criterium: De beroemdste Nederlandse entersabel is de Franse sabel An11 die nu in het Rijksmuseum is opgenomen (Puype blz. 73). Deze behoorde tot de uitrusting van 's lands kanonneerboot No.2 die op 5 februari 1831 door van Speijk werd opgeblazen.

## De enterbijl

Ook hierbij een soortgelijk verhaal. Als de in 1814 overgedragen Franse schepen alle waren uitgerust met Frans aangemaakte enterbijlen zou een (zeer) ruwe schatting, volgens dezelfde lijnen als bij de entersabel en gebruik makend van de zelfde Franse sterkte-staat, een aantal opleveren van 9x110 (gemiddeld voor de lineschepen), 2x45 (gemiddeld voor de fregatten) en 1x20 voor de brik, plus 150 stuks aan de wal en op andere schepen. In totaal zo'n 1250 Franse enterbijlen (haches d'armes) die in de Nederlandse sterkte opgenomen zouden kunnen zijn. Het betreft dan de Model 1786 en de Model An 9 enterbijl (afb. zie Gilkerson blz. 34). Kenmerken zijn: een klein ankertje (acceptatiemerken van de Franse marine, zie afb 1) en een grotere M, al dan niet in stippelrand (zie afb.4).

## Hoe zijn de Frans-Nederlandse (zie afb.5) enterbijlen te herkennen?

- Het criterium dat het model moet stammen uit de periode van voor de overdracht van de schepen in 1814 is zeer lastig. Volgens de literatuur zouden de Franse pre-1814 bijlen, in vergelijking met de M. 1833 bijlen, een krommere spits hebben en een rechttere vorm van gordelhaak. Dat is echter, naar mijn ervaring, maar zeer beperkt. De Frans-Nederlandse enterbijlen afgebeeld op afb. 5 hebben een behoorlijk rechte spits en een behoorlijk rechte gordelhaak.
- Als het wapen een spits met acht vlakken heeft is het Nederlands. De achtvlak werd gemaakt door de viervlak af te slijpen. Wanneer dat gebeurd is weet ik niet. Puype beeldt een tekening af uit 1848 met een enterbijl die ik absoluut als een achtvlaks meen te herkennen maar in de wapenhandleidingen der 19e eeuw kom ik pas in Seyffardt & v. Pesch (1873) de achtvlak tegen, terwijl de bekende auteurs over marinewapens alleen de viervlak noemen (Calten 1842, Goens 1863, Gobius 1865, Haakman 1871).
- Als het wapen de voorgeschreven nummering op het centrale deel van het ijzer heeft (zie afb.6A en 6B). In de Bepalingen (1880): "De overige draagbare wapenen zijn voor elke soort doorlopend genummerd van 1 af. Het wapennummer is geplaatst (...) bij de enterbijlen op het lijf van het ijzer".
- Als een enterbijl aantoonbaar uit een Nederlands marine-bestand komt

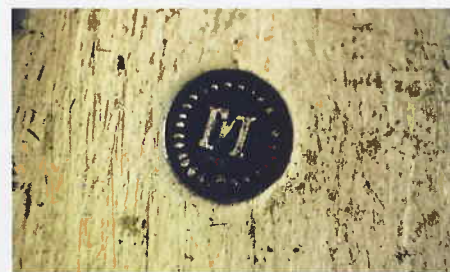
## Geraadpleegde literatuur

- C. Ariès, Sabres de bord dits d'abordage An IX à 1833, in *Armes Blanches Militaires Françaises*, 1e fasc. 1967
- Bepalingen betreffende de artillerie der Kon. Ned. Marine, Deel 2 (1880)
- W. Gilkerson, *Boards away with steel*, Lincoln RI, USA, 1991
- G.R. Hof, Enkele blanke wapens der Nederlandse Marine, in: *Wapenfeiten*, 1999 No.2
- G.R. Hof, Het nummeren en merken van de blanke wapens der Nederlandse Marine, in: *Wapenfeiten*, 2000 No.1
- M. Pétard, *Le Sabre d'abordage*, Nantes 2006
- J.P. Puype, *Blanke wapens*, Lochem-Poperinge 1981

Met dank aan Mevr. E. Sint Nicolaas voor nadere informatie over de sabel van van Speijk en de andere marinewapens in het Rijksmuseum



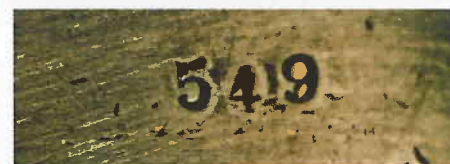
3. Nederlands controleurstempel op de haakband van een Franse entersabel Model An 11 met rugschrift Mfture Imple du Klingenthal mai 1812 (collectie E. van Veen)



4. Merk op Frans-Nederlandse enterbijl



5. Frans-Nederlandse enterbijlen (collectie G.R. Hof)



6A en 6B. Nederlandse wapennummers op het middenijzer ("het lijf") van Frans-Nederlandse enterbijlen